



Indice

Minería

The Copper Mark: producción de cobre responsable 1872

Breves... Breves... Breves... 1874

Webinars MinerLima 2020 1881

Inca One lanzará XplorTracker para expandir y asegurar capacidad de procesamiento 1882

MinerAndina Internacional

CHILE 1883

Codelco en crisis por más de 2,800 contagios de Covid-19



#MinerAndinaTrabajaEnCasa

Minería

THE COPPER MARK: PRODUCCION DE COBRE RESPONSABLE



Desde 2020 están abiertas las postulaciones para que las empresas productoras de cobre sean parte de **The Copper Mark** –un marco de garantía confiable para demostrar las prácticas de producción responsable de la industria del cobre y la contribución de la industria a los ODS de las Naciones Unidas-- liderado por la **Bolsa de Metales de Londres (LME)**.

“Nuestros clientes son cada vez más exigentes en la responsabilidad de cómo se obtienen los productos que les vendemos”, dijo Alan Chirgwin, VP de Ventas y Marketing para Cobre y Diamantes de la gigante **Rio Tinto**, durante el webinar **Copper Matters**, organizado por la consultora internacional de commodities, **CRU**, el pasado 7 de julio.

Rio Tinto es uno de los participantes de The Copper Mark y esperan tener un reconocimiento global por serlo. “Es la oportunidad de transformar las palabras en acciones: producción responsable y transparencia en nuestros productos. Un tema es el privilegio de operar. Rio Tinto tiene acceso a muchos recursos, y eso viene con obligaciones. Copper Mark es una demostración de nuestra responsabilidad en la producción. También queremos reconocimiento del privilegio de crecer; queremos crecer para que nuestros clientes crezcan también”, comentó.

En su primera fase de implementación, The Copper Mark se centra en el ODS 12: Consumo y Producción Responsables y establece el marco para ello. En el futuro, también lanzará otros elementos para admitir ODS adicionales.

Los productores de cobre serán evaluados en función de un conjunto de criterios de producción responsable definidos por la Evaluación de Preparación para Riesgos (RRA) creada por la Iniciativa de Minerales Responsables. El RRA se compone de un conjunto de 32 “áreas problemáticas” ambientales, sociales y de gobernanza asociadas con el abastecimiento de minerales y metales.

La suscripción a MinerAndina es personal. Su contenido está protegido y no puede ser retransmitido electrónicamente, ni fotocopiado, ni reproducido por otro medio ©

• Dirección Editorial: **Maibí Montoya**
• Administración: **Vanessa Zagarra**
• Promoción: **Mariale Ustariz**
• Diseño y Diagramación: **Lorenzo Ingunza**



Otro de los beneficios que ofrece The Copper Mark es la posibilidad de asociarse con clientes y de clientes a clientes. “Estamos buscando también hacer estas asociaciones. Queremos formar la unidad de prácticas interesadas en la producción responsable de cobre. Continuamos trabajando de cerca con muchos de los miembros del ICMM para ayudarlos a pensar en cómo pueden usar sus certificaciones y garantías”, dijo a su turno Michele Brühlhart, Directora Ejecutiva de The Copper Mark.

Añadió que están muy conscientes del impacto que está produciendo la pandemia del Covid-19 en la industria y en las prioridades que ahora tienen las empresas, “pero vemos mucho compromiso de parte de la industria y tenemos confianza de que ese compromiso se transformará en próximas postulaciones”.

Recordó que, cuando comenzaron las conversaciones sobre abastecimiento responsable allá por el año 2017, se preguntaron por cuál era el problema que el mercado quería que resolviesen y tenía mucho que ver con temas como derechos humanos y trabajo infantil. Desde entonces los temas se han ampliado hasta el aluminio y las emisiones de carbono.

¿Cuál es el siguiente paso?

En el LME se encuentran preparando un documento al respecto que esperan se publique en agosto. “En vez de imponer una serie de requerimientos, vamos a tener un enfoque de servicio y ofrecimiento de producto”, dijo Michele. Se trata de incrementar la transparencia. Se pueden ofrecer plataformas virtuales con certificados de análisis electrónicos, que son los certificados que tienen los metales al ir a los almacenes y usarla para añadir otra información como estándares de emisiones, o lo que se considere sea importante decir sobre los metales. “De tal modo que, el LME no tenga que decir qué cosas son importantes, sino que el mercado lo pueda decidir”.

También habría una plataforma de comercialización, para la venta de metales. “Si tienes algo que un comprador quiera, pueden contactarse y llegar a un acuerdo bilateral”. Nuevamente, el punto es mejorar la transparencia y ver la producción responsable de forma integral. Acá se incluye también la trazabilidad. “La habilidad de que la información fluya de arriba abajo en la cadena de suministro y de la importancia de cómo se mina el mineral y cómo se produce. Aunque tengas excelentes políticas de derechos humanos y ambientales, sin sistema de trazabilidad, nadie lo sabrá”, señaló.



En el año 2022 comenzarán las postulaciones de las empresas intermedias como los fabricantes.

Mercados

MERCADO DE VALORES

Ir a:

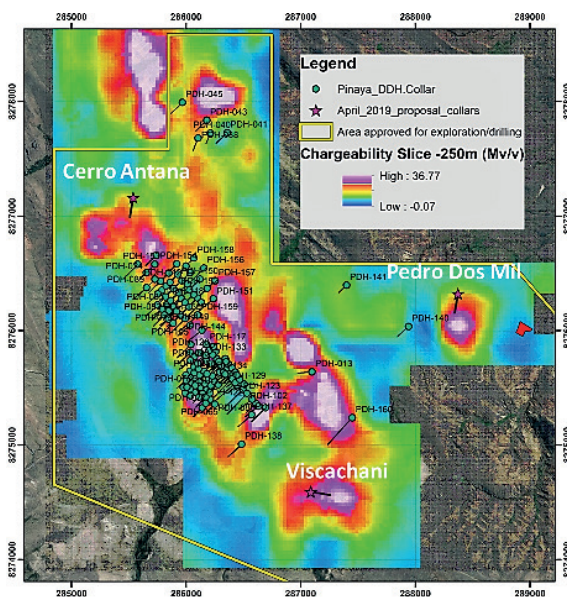
<http://www.bvl.com.pe/mercempresasporsector.html#>

Para ver cuadro de valores de empresas mineras y empresas juniors en la **Bolsa de Valores de Lima**.

Ir al Inicio ▲

Cobre – Cobre/Oro-Cobre/Plata

Kaizen Discovery utilizará tecnología HPX para buscar pórfido oculto en Pinaya



Kaizen Discovery Inc. (TSX-V: **KZD**), Vancouver, empresa junior que explora en el sur del Perú, anunció los resultados de la reciente perforación diamantina de exploración en su proyecto de cobre oro, **Pinaya**, ubicado en el prolífico cinturón de pórfido-skarn Andahuaylas-Yauri en Caylloma/Lampa, Arequipa/Puno.

Kaizen completó un total de 1.946 m de perforación diamantina en tres sondajes en Pinaya, y cortó niveles anómalos de mineralización de cobre en rocas sedimentarias alteradas del Grupo Puno sin intersectar el posible pórfido oculto.

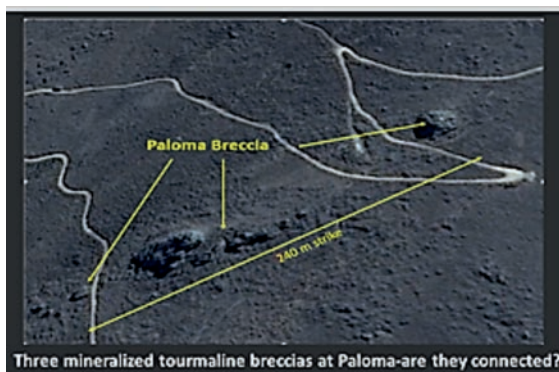
El siguiente paso en Pinaya involucra al accionista mayoritario de Kaizen, **HPX TechCo Inc.**, una subsidiaria de **High**

Power Exploration Inc., que llevará su sistema patentado de topografía geofísica de alta potencia Typhoon™ a Pinaya para delinear el sistema de pórfido en profundidad. El CEO de HPX es el empresario y descubridor Robert Friedland.

El sondaje PDH-164, ubicado en un lithocap en el objetivo de Cerro Antaña, arrojó evidencia de mineralización de tipo enriquecimiento hipógeno. Además, el sondaje cortó una zona enriquecida en oro que incluye 18 m. @ 2.54 gr/t Au a una profundidad de 406 m.

El programa de perforación 2020 se centró en tres áreas prioritarias: **Pedro Dos Mil**, **Cerro Antaña** y **Viscachani**.

Chakana Copper obtiene permiso de perforación en su proyecto Soledad



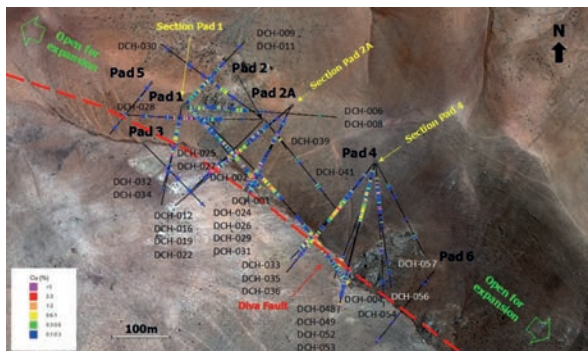
Chakana Copper Corp. (TSX-V: **PERÚ**; OTCQB: **CHKKF**; FRA: **1ZX**), Vancouver, recibió la aprobación final del Gobierno peruano de Iniciación de Actividades para la Evaluación de Impacto Ambiental Semi-detallado (“EIASD”) que cubre la parte central del proyecto ampliado de cobre-oro **Soledad**, en Ancash.

Este permiso permite ejecutar su programa de perforación ya definido de 15,000 m. enfocándose en probar varios

objetivos, incluyendo las brechas pipes **Paloma East** y **Paloma West**, y el complejo de brechas de **Huancarama**.

Con ello, la compañía expandirá y acelerará su programa de exploración en algunas de las áreas de mayor prioridad que han demostrado anomalías geofísicas y de superficie significativas y que no han sido previamente perforadas.

Camino Minerals arrancará exploración en Los Chapitos desde setiembre



Camino Minerals Corporation (TSX-V: **COR**), Edmonton, empresa minera junior que explora el proyecto de cobre **Los Chapitos** (Arequipa) informó que ha recibido autorización del **Ministerio de Energía y Minas** (MINEM) para iniciar perforaciones y otras actividades exploratorias.

“La próxima semana, nuestro equipo geológico en el Perú empezará a mapear, muestrear y afinar blancos de

perforación para el programa de perforaciones que se iniciará en setiembre”, dijo.

Añadió que ha recibido autorización final del MINEM para iniciar actividades definidas en el EIAS del proyecto, que faculta a evaluar la mineralización cupriferá y explorar a lo largo de un corredor mineralizado de 5 kilómetros.

Southern Peaks firma con Statkraft para abastecerse de energía limpia



Southern Peak Mining LP, operador de la mina **Condestable** (Lima), suscribió un contrato de suministro eléctrico por 132 GWh anuales con la empresa de capitales noruegos **Statkraft Perú**, líder en generación de energía 100% renovable.

“En esta oportunidad, un factor importante en la negociación fue la naturaleza renovable del origen de la energía contratada y la certificación de energía renovable que esto conlleva”, explicó Statkraft.

De esta forma, **Minera Condestable** se convierte en la primera empresa minera del país en obtener un certificado de energía renovable, el cual favorece a la reducción de su huella de carbono, a través de la mitigación del efecto de la energía consumida de la red eléctrica nacional y a potenciar el cumplimiento de sus estándares ambientales.

Hannan Metals completó levantamiento regional de 17.500 km2 de sensores remotos en San Martín

Hannan Metals Limited (TSXV: **HAN**; OTCPK: **HANMF**), Vancouver, empresa minera junior que explora en la zona nororiental del país, acaba de completar un estudio geológico de teledetección de 17.500 Km², en su proyecto de Cu-Ag estratiforme hospedado en sedimentos de San Martín.

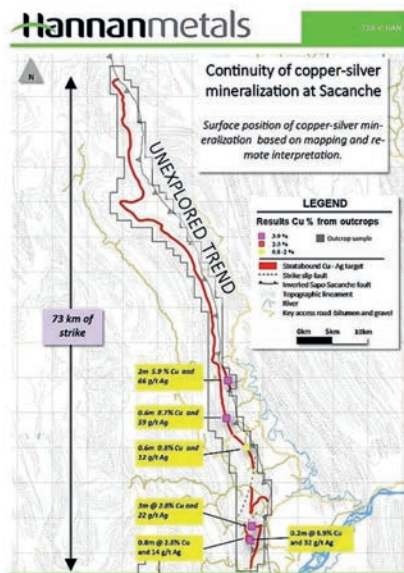


Figure 2. Mapped and inferred stratigraphic position of stratiform copper-silver mineralization at Sacanche based on remote study of detailed topographic terrain corrected elevation data and Sentinel-2 satellite imagery.

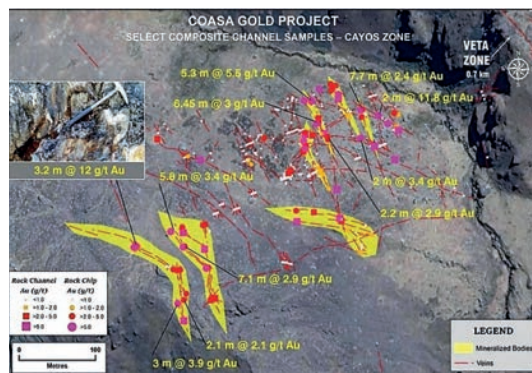
El producto resultante es un mapa geológico y de objetivos en el que se destaca las zonas prospectivas de la mineralización a lo largo de 120 km de longitud y la identificación de varias nuevas áreas objetivo.

El estudio estereográfico remoto regional utiliza la topografía detallada del terreno corregida y los datos espectrales satelitales del Sentinel-2 de la **Agencia Espacial Europea (ESA)**.

“El estudio geológico remoto ha proporcionado un método económico y rápido para trazar mapas de múltiples niveles de rocas prospectivas para Cu-Ag, a lo largo de una vasta área, usando la próxima generación de sensores multispectrales como el Sentinel-2”, dijo Michael Hudson, CEO de la empresa.

Metales Preciosos

Palamina anuncia nuevos resultados de muestreo en Coasa



Palamina Corp. (TSX-V: **PA**), empresa minera junior que explora por oro en Puno, informó que los resultados del muestreo de canales en su proyecto de oro **Coasa** (Carabaya, Puno), ha definido 7 estructuras mineralizadas que varían de 100 m a 200 m de longitud dentro de un área de 300 m x 500 m.

A mediados de diciembre de 2019, Palamina completó un programa integral de muestreo de canales en la recientemente descubierta **Zona Cayos**,

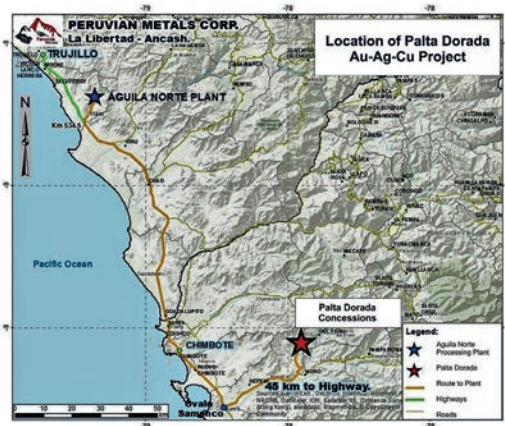
diseñado para definir mejor las estructuras mineralizadas y expandir la mineralización conocida.

Zona Cayos se encuentra al suroeste de la **Zona Veta**, el primer objetivo de perforación propuesto por la compañía en el proyecto. Estas muestras debían presentarse a mediados de enero de este año, pero se retrasaron hasta junio debido al cierre por la pandemia del Covid 19.

Hasta la fecha, se han recolectado 524 muestras en la zona Cayos.

Peruvian Metals anuncia programa de exploración en Palta Dorada

Peruvian Metals Corp. (TSX-V: **PER**), Edmonton, compañía minera junior con proyectos en el Perú, tiene previsto iniciar durante el 3T2020, un programa de exploración y muestreo en el proyecto **Palta Dorada**, de aproximadamente 1.200 ha, situado en Ancash.

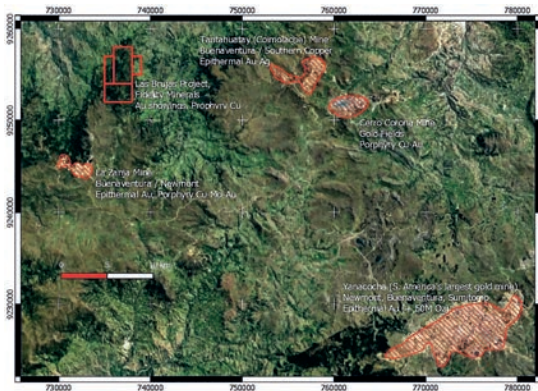


Ya le han aprobado los permisos para ampliar las obras subterráneas en el principal objetivo de exploración del proyecto. El material mineralizado extraído será procesado en la planta de procesamiento **Águila Norte** propiedad de la compañía.

A principios de enero pasado, Peruvian Metals firmó un Memorando de Entendimiento con la también junior **Rio Silver Inc.** (TSX-V: **RYO**) para explorar y desarrollar la propiedad mediante la realización de un detallado programa de muestreo y mapeo junto con una campaña

de muestreo extenso. La mineralización de metales preciosos de alta ley, encaja en varias estructuras alojadas en rocas graníticas.

Fidelity informa resultados positivos del muestreo en Las Brujas



Fidelity Minerals Corp. (TSX-V: **FMN**; FSE: **S5GM**; SSE: **MNYC**), Vancouver, empresa junior con actividad en el Perú, otrora conocida como Montan Mining, informó que el muestreo estratégico completado hace aproximadamente un mes en el proyecto **Las Brujas** (Cajamarca), ha identificado múltiples zonas con mineralización aurífera, aumentando su prospectividad y apoyando el objetivo de Fidelity de definir un recurso mayor a 1M de onzas de oro dentro de los próximos 3 años.

La compañía cree que se encuentra en las primeras etapas de la definición de una serie de recursos epitermales de oro potencialmente significativos.

Asimismo, reportó recursos históricos (no probados) de 445,000 oz de oro y 5,300,000 oz de plata informados por operadores anteriores en el proyecto de oro **Las Huaquillas**. Fidelity adquirió recientemente el 44.5% del proyecto de oro Las Huaquillas a la junior **Lida Resources Inc.**

En la cartera de proyectos de Fidelity destacan además **Cerro El Bronce** y **Cobre Porfirico**.

Lida Resources adquiere 2.500 hectáreas adicionales cerca de Quiruvilca



Lida Resources Inc. (CSE: **LIDA**), Vancouver, empresa exploradora con propiedades en el Perú, anunció que ha adquirido 2.500 ha en la vecindad de su propiedad de **San Vicente** y la recientemente propiedad adquirida de la mina **Quiruvilca**, todas ubicadas en el distrito de Quiruvilca, Santiago de Chuco, en La Libertad.

“Estamos muy contentos de conseguir más propiedades en esta zona, muy prolífica en oro/plata/cobre. Estamos adyacentes a la mina de oro de **Lagunas Norte** de **Barrick** y queremos consolidar nuestra posición en las cercanías de la mina Quiruvilca. Nuestro objetivo es cambiar el perfil de una mina de plata tipo veta a una de gran tonelaje en cobre y oro”, declaró Len De Melt, CEO de la compañía.

Hochschild detiene operaciones en Inmaculada por contagios de Covid-19



Hochschild Mining plc (LON: **HOC**), Londres, productor argentífero con minas en Perú y Argentina, reportó que ha detenido operaciones en su mina de oro-plata **Inmaculada**, en Ayacucho, debido a que varios trabajadores dieron positivo por Covid-19.

Ello, a pesar de las medidas preventivas vigentes, incluido un programa integral de pruebas y cuarentena para todos los empleados.

“Inmaculada continuará con una fuerza laboral reducida operando actividades de cuidado y mantenimiento en el sitio”, dijo la empresa. Añadió que continúa operando con normalidad en sus minas **Pallancata** (Ayacucho) y **San José** (Argentina).

Impacto Covid-19

Ministra Susana Vilca descarta consulta previa virtual para proyectos mineros



La ministra de Energía y Minas, Susana Vilca, descartó la posibilidad de hacer una “consulta previa virtual” sobre los proyectos mineros a las comunidades nativas y campesinas del país, en medio de la epidemia del Covid-19.

“Vemos que no es necesario hacerlo por video conferencia sino in situ, personalmente”, anunció Vilca en una rueda de prensa virtual con integrantes de la **Asociación de Prensa Extranjera en el Perú** (APEP).

La **Comisión Interamericana de Derechos Humanos** (CIDH) se pronunció sobre este tema el último fin de semana después de que la ministra de Economía y Finanzas, María Antonieta Alva, informara que coordinaba con el **Ministerio de Cultura** para que la consulta previa sobre el proyecto minero **San Gabriel**, de **Compañía de Minas Buenaventura**, se realizase de manera virtual.

La CIDH recordó que el proceso de consulta “debe ser previo, libre, informado y de buena fe”, lo que implica que “la forma en que esta se realiza también debe ser concertada, sin condicionamientos con las comunidades participantes”.

MINEM entrega 15,000 pruebas rápidas a población de Moquegua



La ministra de Energía y Minas, Susana Vilca Achata y el personal del **Seguro Social de Salud** (Essalud), entregaron 15,000 pruebas rápidas, equipos de protección personal, medicamentos, frazadas, mascarillas y otros materiales para fortalecer la atención de salud de la población de Moquegua frente al Covid-19.

Entre la medicina entregada para combatir el coronavirus se encuentra la Ivermectina, Hidroxicloroquina y Azitromicina. De igual forma, equipos de protección personal como mascarillas quirúrgicas, jabón antiséptico, chaqueta y mamelucos descartables, máscaras de protección facial, cubre calzado, entre otros.

Gold Fields implementa protocolo de bioseguridad para relacionamiento social



Buscando minimizar cualquier riesgo durante el proceso de relacionamiento con sus actores externos, **Gold Fields** implementa nuevo protocolo de bioseguridad para su relacionamiento comunitario, que privilegia el uso obligatorio de mascarillas y de implementos de higiene; la distancia entre personas y sobre todo la realización de reuniones y coordinaciones a través de llamadas, videollamadas, whatsapp u otro medio.

Las de reuniones presenciales deberán realizarse sólo en caso de ser necesarias y cumpliendo los protocolos de seguridad y salud establecidos, para el bienestar de todos.

Se trata de evitar saludos con contacto físico de todo tipo, y solo el personal de Gold Fields puede trasladarse en camionetas de la compañía. Además, se recomienda evitar compartir pertenencias personales.

Las medidas fueron elaboradas con asesoramiento de especialistas en salud y seguridad.

Southern confirmó iniciativa para instalar planta de oxígeno en Tacna

Southern Peru confirmó que contribuirá con la instalación de una Planta de Oxígeno para enfrentar con mayor eficiencia la carga hospitalaria que genera el Covid-19 en la



región Tacna. La adquisición de la planta se realizará una vez culminada la evaluación técnica con el equipo del **Gobierno Regional de Tacna**.

El sistema permitirá la producción de 720 m³ (metros cúbicos) de oxígeno por día y demandará una inversión cercana a S/ 1'000,000.

La planta será destinada al nuevo Hospital COVID con capacidad para atender 200 pacientes y el plazo de instalación será entre 30 a 45 días. La

Dirección Regional de Salud - DIRESA de Tacna reporta, en la actualidad, más de 1,200 casos positivos Covid-19 en las 04 provincias tacneñas (Candarave, Jorge Basadre, Tacna y Tarata), así como 31 pacientes hospitalizados, 18 pacientes en la Unidad de Cuidados Intensivos (UCI) y 21 fallecidos, producto del virus.

Southern también espera los resultados de las pruebas tomadas por el **Ministerio de Salud** (MINSA) en la planta de oxígeno industrial de su fundición de Ilo, manteniendo su oferta de donar 20,000 litros de oxígeno por semana, que equivalen a 1,700 tanques para respiración asistida. Este insumo se utilizaría para la atención de pacientes Covid 19, en los hospitales regionales de Moquegua y Arequipa.

... y realizó donación de equipos médicos y materiales de prevención a CC en Cajamarca



De otro lado, Southern Peru y **Fundación Grupo México**, entregaron equipos de bioseguridad e insumos médicos, en favor de La Encañada y la **Comunidad Campesina de Michiquillay**, en el marco del convenio entre la **Dirección Regional de Salud (DIRESA)** y el **Fondo Social Michiquillay (FSM)** quienes recibieron los equipos y material médico.

Entre los productos destacan mil pruebas rápidas AMP SARS COV2, termómetros y tensiómetros digitales, pulsómetros de saturación, reguladores y balones de oxígeno de diez m³, así como mochilas fumificadoras HONDA WJR4025 y 400 lt. de viricida SANIQUAT-500

DIRECTORIO DE PROYECTOS MINEROS 2020

FICHAS MINERAS

¡CON +80 PROYECTOS MINEROS!

Contacto: +51 947 860 949 minerandinacomunicaciones@minerandina.com

WEBINARIOS

MinerLima 2020

JUEVES 9 DE JULIO
HORA 6:00 PM
"LA SEDIMENTOLOGÍA EN LAS EXPLORACIONES POR RECURSOS"
 Aldo Alvan
 Phd. en Geociencias Universidad Georg-August de Göttingen

SABADO 18 DE JULIO
HORA 3:30 PM
"LA ESCORODITA, MINERAL POCO CONOCIDO Y DE INNOVACIÓN"
 Luis Cangalaya
 Ingeniero Geólogo Senior especialista en exploraciones mineras a tajo abierto y subterránea

SABADO 25 DE JULIO
HORA 3:30 PM
"TÉCNICAS ANALÍTICAS DE ALTA RESOLUCIÓN EN EL ESTUDIO DE MINERALES ACCESORIOS"
 Giovanni Pedemonte
 Ingeniero Geólogo candidato a Maestro en Ciencias de la Tierra e Universidad de Ginebra y la Universidad de Lausanne (Suiza)

ORGANIZAN:

Ir al Inicio

INCA ONE LANZARÁ XPLORTRACKER PARA EXPANDIR Y ASEGURAR CAPACIDAD DE PROCESAMIENTO



Inca One Gold Corp. (TSX-V: **IO**; OTC Pink: **INCAF**; FSE: **SU9.F**), Vancouver, refinador aurífero con dos operaciones en el sur del Perú, anunció además, que ha lanzado un nuevo proyecto llamado **XplorTracker** dirigido a optimizar su compra de minerales y garantizar futuros suministros de mineral aurífero para su procesamiento, que impulsen su crecimiento.

La compañía ha acumulado una extensa base de datos de 20.000 muestras de mineral de todo el país, incluyendo ley, tipo, calidad, y coordenadas de las concesiones, basadas en 6 años de pruebas y compra de minerales. En ese tiempo, ha establecido amplias relaciones con los mineros artesanales y de pequeña escala (MAP) que le permiten el mapeo de estas minas. A partir del análisis de la información como parte del nuevo proyecto, Inca One buscará generar nuevos acuerdos comerciales de mutuo beneficio con los titulares mineros.

En la primera fase del proyecto, Inca One buscará asegurar los derechos sobre los minerales a escala distrital dentro de los cinturones de oro del país, mediante el análisis de lo que extraen los MAP en actividad y que están llevando a las plantas de la compañía **Chala One** y **Kori One**.

Una vez que conseguidos los derechos, llevará a cabo un limitado programa de exploración para determinar los proyectos adecuados a ser elegidos para trabajos futuros. Finalmente, se definirán los recursos económicos de oro en estas propiedades auríferas.

El objetivo de la compañía con este programa es implementar estrategias que permitan la compra directa, la inversión u otros acuerdos de asociación para ayudar a avanzar en estas concesiones mineras. Asimismo, Inca One puede actuar como facilitador para ayudar en la formalización de mineros o titulares y sus mejoras ambientales e información geológica.

... y comprará mineral de oro a PPX Mining



Inca One dio asimismo a conocer que ha suscrito un acuerdo con una subsidiaria de la empresa de exploración y desarrollo **PPX Mining Corp.** (TSX-V: **PPX.V**), Vancouver, para adquirir 40,000 toneladas de mineral con contenido de oro de su proyecto aurífero **Igor**, en La Libertad.

Bajo los términos del acuerdo, PPX entregará 110 toneladas por día de mineral durante un año con una ley mínima de 8 gr/t, que serán procesados en la planta **Kori One**. Añadió que los embarques comenzarán en el 3T 2020.

Igor alberga 448,500 onzas de oro y 16,600,000 onzas de plata con una ley de corte de 1.5 gr/t Au equivalente.

Chile

CODELCO EN CRISIS POR MÁS DE 2,800 CONTAGIOS DE COVID-19

Hace poco más de un mes –el 6 de junio– falleció el primer minero a causa del coronavirus en Chile. El hombre era trabajador de la **Corporación Nacional del Cobre (CODELCO)**, la primera productora de cobre del mundo y la compañía que más aporta a la economía chilena.

Hoy CODELCO registra más de 2.800 operarios contagiados y cinco de las nueve personas

fallecidas en el conjunto del sector minero, según cifras de la **Coordinadora de Trabajadores de la Minería (CTM)**.

Chile es hoy el tercer país más afectado de Latinoamérica, por detrás de Brasil y Perú, y el séptimo a nivel mundial, con más de 285.000 contagios y casi 6.000 personas muertas. La Región Metropolitana es la más castigada, con una tasa de incidencia de 2.730 casos por 100.000 habitantes, seguida de los territorios norteños de Tarapacá y Antofagasta, donde se concentra la industria minera, con tasas de más de 1.600 y 1.300 casos por 100.000 habitantes, respectivamente. Antofagasta es la región del país con la mayor tasa de nuevos casos diarios.

La propagación del virus en el norte del país ha disparado las alertas del sector. En la última semana se han paralizado las labores de fundición de la planta más grande que tiene CODELCO, la de **Chuquicamata**, que hoy opera a un tercio de su capacidad porque concentra uno de los brotes más importantes de la empresa.

La suspensión parcial de labores ha abierto el debate sobre las condiciones de los trabajadores del sector más estratégico para el país.

Los trabajadores mineros critican que las medidas implementadas por sus empleadores han sido “tardías” y que la respuesta a la crisis ha sido reactiva.

“No nos escucharon al inicio de la pandemia, cuando pedimos resguardos. Las políticas de hoy son deficientes y nuestros trabajadores tienen miedo a enfermarse y a morir porque ven lo que les ha ocurrido a sus compañeros”, critica el presidente de la **Federación de Trabajadores del Cobre (FTC)**, Patricio Elgueta.

El dirigente solicita un estándar mínimo de seguridad “transversal para todas las compañías” porque, dice, los empleados “están a disposición” de lo que decide cada compañía por su cuenta.

Ahora reclaman cerrar 15 días la división de Chuquicamata para sanitizar instalaciones y equipos, y mejorar las condiciones de seguridad de los trabajadores

(Público – Chile)

Ir al Inicio ▲