



## Indice

### Minería

Condestable en búsqueda del tajo abierto	3305
Primera mina subterránea en el mundo en obtener "The Copper Mark"	3308
Breves... Breves... Breves...	3310
PERUMIN 35 superó expectativas	3317
Exitoso "Maple & Misti Cocktail", organizado por la Cámara de Comercio Canadá Perú, en PERUMIN 2022	3320



2 - 4 NOVEMBER 2022 | ICC SYDNEY  
WHERE GLOBAL MINING LEADERS  
CONNECT WITH TECHNOLOGY,  
FINANCE AND THE FUTURE

REGISTER NOW



November 13 - 17, 2022.  
COPPER INTERNATIONAL CONFERENCE  
SANTIAGO/CHILE

ELEVENTH EDITION OF THE SERIES

La suscripción a MinerAndina es personal. Su contenido está protegido y no puede ser retransmitido electrónicamente, ni fotocopiado, ni reproducido por otro medio ©

• Dirección Editorial: **Maibí Montoya**  
• Administración: **Vanessa Zagarra**  
• Diseño y Diagramación: **Lorenzo Ingunza**  
• Asistente de Marketing: **Brisa Ocampo**

## Minería

### CONDESTABLE EN BÚSQUEDA DEL TAJO ABIERTO



Adolfo Vera

**Southern Peaks Mining**, Lima, empresa minera privada propietaria de **Compañía Minera Condestable** (98.5%), operadora de las minas subterráneas **Condestable** y **Raúl**, 89 km al sur de Lima, en Mala, tiene entre sus planes implementar una campaña de perforación de unos 100,000 metros para los próximos dos años, a fin de explorar alternativas de operación a tajo abierto, dijo a **MinerAndina** el Ing. Adolfo Vera, Presidente y CEO de la compañía.

Incluyendo la geoquímica, geofísica y otros estudios complementarios, el alto ejecutivo estima que podría requerir una inversión entre US\$15 a US\$20 millones a precios actuales, a fin de completar un estudio de factibilidad bancable para el desarrollo de un tajo.

De este modo, la gerencia de la compañía sigue dando pasos firmes para ampliar las reservas minerales y operaciones en Condestable, como parte de un agresivo programa de optimización y crecimiento iniciado en 2019, que podría triplicarlas. En esa ruta, cumplió con la ampliación de 7000 tpd a 8400 tpd a inicios de año; continuará la siguiente etapa hacia las 10,000tpd, y estará mirando las 12,000 tpd, como última fase.

"El próximo año, vamos a concentrarnos en la exploración de oportunidades a tajo abierto que están muy cerca de la mina y que podrían significar un *blend* diferente en la planta que va a ser, digamos, muy favorable desde el punto de vista de costos", comentó, agregando que, por obvias razones, el costo de minado de un yacimiento de tajo abierto es bastante más bajo que el correspondiente costo de un yacimiento subterráneo.

El camino hacia la expansión, tiene entre otros principales motivos, la meta de la compañía de convertirse en empresa pública y listar en una bolsa como la de Toronto. "Hemos dejado la compañía lista para un listado en el momento que sea oportuno y conveniente. Eso significó que teníamos que parecernos mucho a las empresas del mismo tamaño que

Condestable es un yacimiento del tipo IOCG --óxidos de hierro, cobre y oro--, que se emplaza en el llamado Batolito de la Costa, con aproximadamente 60 años de actividad.

Los niveles de minado en Condestable son negativos, en el nivel -160, lo cual significa que minan a 760 metros debajo del nivel del mar. "Lo que es muy raro en una mina en Perú, donde las operaciones están generalmente en Los Andes, sobre los 3000 o 4000 metros de altura".

operan en el mundo y los medianos yacimientos de cobre tenían una vida de mina bastante mayor a la que podía exhibir Condestable en ese momento”.

## Proceso de crecimiento



En efecto, cuando Southern Peaks adquirió Condestable de **Trafigura** hace 9 años, la mina tenía una vida útil aproximada de 3 años y se mantenía en esos niveles año tras año, reponiendo reservas. Todo ello, empujó a Southern Peaks a empezar una campaña de exploración a fin de expandir sus reservas, hasta triplicarlas.

Pasaron así de 10Mt cuando compraron la mina, a las actuales 30Mt de cobre @ 1.05% Cu, 0.2gr/t Au y 5gr/t Ag, aproximadamente. Con las reservas expandidas, la decisión siguiente era expandir producción. “Empezamos con una expansión pequeña del 20% de la capacidad aprobada en ese momento, con un instrumento ambiental más rápido que es el ITS. Hemos concluido esta expansión a principios de año, ya la planta está operando a la capacidad expandida, y se alcanzó los 12 años de vida útil. Ahora viene la segunda parte”.

Esta es la ampliación a 10,000 tpd que cuenta con estudio de factibilidad completo, pero está a la espera de la estabilización de los procesos metalúrgicos en la planta, incluyendo un trabajo intenso en innovación metalúrgica. “Una vez que tengamos claro hacia dónde vamos a ir desde el punto de vista de procesos metalúrgicos, haremos la siguiente expansión”, señaló.

Asimismo, requerirá una modificación del EIA que será presentado el próximo año y sería aprobado en 2024, más otros permisos como la concesión de beneficios, el nuevo plan de minado etc. El Ing. Vera estima que hacia la mitad de 2024 podría iniciar la construcción de dicha ampliación para una producción estimada de 30,000 TMF de CuEq al año. Entonces, la vida útil de la mina será de aproximadamente 10 años.

El paso hacia las 12,000 tpd podría ser el último, ya que, por las características propias de la mina, se haría complicado minar volúmenes más grandes. “Yo creo que 12 mil es el tamaño óptimo de Condestable, una vez que tengamos certeza de que el yacimiento va a seguir profundizando --como la tenemos en este momento-- y contemos con un poco más de información geológica de cómo nos vamos a ir desarrollando lateralmente”.

Para ir más allá de las 12,000 tpd, la visión es hacia los tajos abiertos, que Condestable tiene ahora en dos objetivos. Pero es un proyecto que está en evaluación y todavía pasará un tiempo antes de decidir.

“Nosotros nos hemos dedicado a explorar primero dentro del yacimiento, para determinar esta nueva base de reservas ampliadas, pero Condestable tiene 45 mil hectáreas de las cuales operamos 3 o 4 mil, entonces hay espacio para hacer prospección

### Inversiones

Incluyendo las campañas de exploración y de crecimiento de reservas que son parte de la inversión en expansión, se debe haber invertido en el orden de US\$70 millones en Condestable para pasar de las 7,000tpd hasta las 8400 tpd. Y llegar hasta las 10,000 tpd debe requerir alrededor de unos US\$50 millones adicionales, de acuerdo con el Ing. Vera.

geológica importante y no sería nada extraño encontrar un yacimiento o varios yacimientos similares a Condestable”.

### Resumiendo las operaciones

Además de Condestable y Raúl, la compañía extrae mineral de **Vinchos**, descubierto por exploración *brownfield* y que todavía está por desarrollar.

El yacimiento actual está abierto en todas direcciones. “Es un yacimiento que creo va a ir en profundidad todavía por un buen tiempo y hacia el nor-este. Tenemos algunos taladros que están a profundidades bastante más grandes que las que estamos minando en este momento, lateralmente también”.

Las expansiones no implicarían grandes cambios en la etapa de procesamiento. Condestable es una operación con 4 etapas de chancado, siendo las fases de chancado primario y secundario los cuellos de botella para futuras expansiones.

En la etapa de molienda aún están por definir si es suficiente el molino grande o habría que añadir los 4 molinos que no están operando. La capacidad de flotación requerirá probablemente algunas celdas adicionales. “Y acá es donde tenemos que empezar a mirar la nueva tecnología de flotación. Hay ahora flotaciones de partículas gruesas con celdas que son muy eficientes en la recuperación de cobre y que estamos evaluando”, dijo.

En el lado de espesamiento hay capacidad suficiente y en el filtrado tendrán que cambiar y poner un filtro un poco más grande. El tema de disposición de relaves, está en estudio. Los relaves espesados que son los que se utilizan actualmente, pasarán a ser relaves secos. La compañía recicla entre el 70% y 75% del agua que utiliza y muy poco de volumen de agua fresca.

## Mercados

### MERCADO DE VALORES

Ir a:

<http://www.bvl.com.pe/mercampresasporsector.html#>

Para ver cuadro de valores de empresas mineras y empresas juniors en la **Bolsa de Valores de Lima**.

Ir al Inicio

## PRIMERA MINA SUBTERRÁNEA EN EL MUNDO EN OBTENER "THE COPPER MARK"



RESPONSIBLY  
PRODUCED  
COPPER



Minera Condestable es la segunda operación minera en el Perú y la primera mina subterránea en obtener la certificación "marca del cobre" o **The Copper Mark**, la cual asegura que el cobre es producido de manera responsable. Todas las empresas tienen que cumplir los mismos estándares, el tamaño no hace la diferencia. Hay 32 criterios que se evalúan y se aplican en lo que corresponda.

La gerencia de la compañía tomó hace unos años la decisión de ser una empresa referente en la minería, con una actividad

sostenible. El cobre va a ser uno de los principales metales en acompañar la tendencia mundial al cambio en las matrices energéticas de los países. "La idea nuestra fue que no podemos cambiar la matriz energética del mundo o ser parte de este cambio y a la vez tener todas estas externalidades tan complejas que supone la minería", dijo a **MinerAndina**, el Ing. Adolfo Vega

Entonces fueron a buscar la certificación **The Copper Mark**, motivados porque aborda todos estos temas del cambio de matriz energética interna, la medición de emisiones de gases de efecto invernadero, la utilización de la huella hídrica, la reutilización del agua, la reducción del consumo de combustibles fósiles etc. Asegurar que el cobre se produce de manera responsable, pasa no solamente por temas sociales, ambientales, sino principalmente, por poner al ser humano como centro de la actividad.

"Ha sido un proceso muy intenso. No me cansaré de felicitar y agradecer al equipo en la compañía por habérselo tomado tan en serio y por haber conseguido esto que no es menor. Somos la primera empresa mediana y la primera mina subterránea en el mundo que tiene esta certificación... siempre se piensa que uno tiene que ser BHP o Freeport McMoran para producir responsablemente y nosotros lo que hemos tratado de hacer, a la vez de adoptar y alinearnos a los objetivos de desarrollo sostenible, ha sido demostrar que no es necesario ser una súper mega empresa para tener ese tipo de certificaciones".

Aún quedan muchas cosas por cambiar o mejorar, y algunos estándares por alcanzar que el mismo proceso de certificación obliga. Lo importante es que la empresa asuma el compromiso. "Esta es una certificación que nosotros pretendemos que tenga la mina hasta que muera".

Ir al Inicio

### El mayor reto

"Lo más retador ha sido hacerlo en épocas de Covid. Nosotros tomamos esta decisión antes de la pandemia y la hemos desarrollado en el transcurso de la misma. Cuando uno mira la tarea a realizar, empieza tomando inventario de lo que tiene de cara a la certificación y buscar dónde están las brechas. Y cuando ve las brechas, puede ser un momento en el cual uno dice ¡wow! esto de acá es demasiado complicado mejor no lo hacemos.

Yo creo que ese es el momento en el cual uno toma una posición y dice va ser difícil, pero ese es el camino. Lo siguiente es ser consistente y hacer la inversión financiera y de tiempo que sean necesarias.

El certificado es al final del día, una razón para seguir avanzando

Llegar hasta el estándar va a costar un poco más si la empresa está muy atrasada en algunos temas, pero son inevitables. Por ejemplo, Condestable está en proceso de ir a una flota de vehículos eléctrica.

“La tecnología existente ha bajado muchísimo de precio y es accesible a casi todos, desbaratando el mito de que hay que tener unas espaldas financieras brutales para acceder a esas certificaciones. Lo que definen los proyectos mineros son esas otras dimensiones más blandas y cómo se engranan con la operación y se engranan con el ser humano en el medio. Yo creo que tener esas certificaciones y ser un buen ciudadano en el mundo desde el punto de vista de empresa minera, es a donde vamos a terminar todos”.

**INTERNATIONAL MINING AND RESOURCES CONFERENCE+EXPO**

El principal evento minero de Australia cambia de fecha y se muda a Sydney del **2 a 4 de noviembre del 2022**

¡No te pierdas esta oportunidad para conectarte con la industria minera australiana y sus METS!

¡IMARC 2022 EN SYDNEY!

**Sierra Metals anuncia reinicio progresivo de operaciones en Yauricocha**

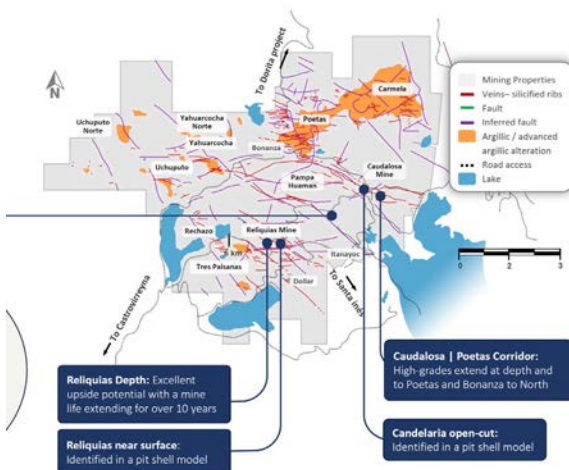


**Sierra Metals Inc.** (TSX | BVL: **SMT**; NYSE: **SMTS**), Toronto, compañía minera polimetálica con exposición a Green Metal, enfocada en la producción y desarrollo de su mina **Yauricocha** en Perú, y las minas **Bolívar** y **Cusi** en México, informó que se ha llegado a un acuerdo con los residentes de la localidad de Alis tras el bloqueo de la vía principal de acceso a Yauricocha, operada por su filial, **Sociedad Minera Corona**.

Se han realizado esfuerzos para garantizar la seguridad crítica y el mantenimiento en la mina durante todo el bloqueo. Se están realizando inspecciones y revisiones de seguridad para respaldar un reinicio seguro y progresivo de las operaciones. La compañía indicó que seguirá colaborando con las comunidades anfitrionas en su área de influencia, con el fin de promover su desarrollo, mientras apoya operaciones estables a largo plazo en la mina Yauricocha.

En este momento, no está claro cuándo alcanzará la mina sus niveles de producción previos a la suspensión y, como tal, la producción y la orientación financiera permanecerá suspendida.

**Silver Mountain intersecta más zonas de alta ley en Reliquias**



**Silver Mountain Resources Inc.** (TSX-V | BVL: **AGMR**; OTCQB: **AGMRF**), Toronto, compañía minera enfocada por plata en Huancavelica, anunció que ha completado 58 sondajes hasta la fecha, con resultados de 5 sondajes perforados para probar las vetas **Matacaballo** y **Sacasipuedes** de su depósito **Reliquias**.

El objetivo principal del programa de perforación es establecer un recurso mineral que cumpla con el Instrumento Nacional 43-101 en el primer semestre de 2023, que

formará la base de su decisión de producción en el segundo semestre. 2023. “Los resultados de la perforación confirman la continuidad de la mineralización de Ag-Pb-Zn-Cu de alta ley en las vetas Matacaballo y Sacasipuedes, cerca de los trabajos mineros existentes en el depósito Reliquias”, comentó Alfredo Bazo, presidente y director ejecutivo.

Algunos resultados son:

1.40m @ 205 gr/t Ag, 13.5% Pb, 17.8% Zn, 0.76% Cu, 0.3 gr/t Au.

7.58m @ 45.4 gr/t Ag, 4.54% Pb, 5.59% Zn, 0.34% Cu.

1.25m @ 161.5 gr/t Ag, 17.92% Pb, 7.84% Zn, 0.77% Cu.

5.25m @ 82.5 gr/t Ag, 3.41% Pb, 5.42% Zn, 0.56% Cu, 0.09 gr/t Au.

## Silver X reportó accidente fatal en Tangana



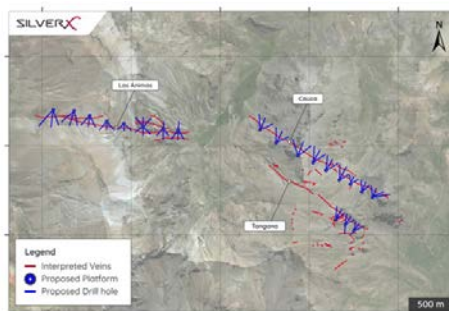
**Silver X Mining Corp.** (TSX-V: **AGX**; OTCQB: **AGXPF**; F: **WPZ**), Vancouver, joven compañía minera enfocada en Huancavelica, anunció que un trabajador, de la contratista **Minera Tangana SAC**, resultó herido de muerte en su proyecto minero **Tangana**, ubicado en Huancavelica.

La causa del accidente está bajo investigación con información inicial que indica que potencialmente la caída de una roca estuvo involucrada. Ningún otro personal resultó herido. Se ha activado el sistema de gestión de emergencias in situ y se ha informado a las autoridades competentes. Minera Tangana ha suspendido todas las actividades mientras las autoridades investigan el accidente.

## ... y anunció resultados de la votación en la Asamblea General Anual de accionistas

La AGA se celebró el 15 de septiembre último donde aprobaron fijar el número de directores en cinco, siendo elegidos: José María García Jiménez; Sebastian Wahl; Michael Hoffman; Darryl Cardey y Francis Johnstone. Shim & Associates LLP, Contadores Profesionales Colegiados fueron reelegidos como Auditores de la Sociedad para el ejercicio siguiente.

Los accionistas aprobaron el Plan de Opciones de Acciones modificado y actualizado, así como el plan de unidades de acciones restringidas modificado y actualizado.



Igualmente brindó una actualización sobre la reciente perforación y muestreo de canal en su proyecto **Nueva Recuperada**. La disposición espacial del ratio Zn/Pb indican que la sección expuesta de 1.38 km de la veta **Tangana 1** ha sido desplazada por una serie de fallas inversas transversales en tres bloques. La exploración basada en los resultados y su interpretación se centrará en el ramal del bloque occidental donde se anticipa una mineralización de plata de mayor ley. Las muestras tomadas de los trabajos de

desarrollo subterráneo han mejorado la comprensión de la geometría y la extensión de los ramales mineralizados dentro del sistema de la veta Tangana 1.

## Highlander Silver anuncia comienzo de perforación el Alta Victoria y nuevo CEO



**Highlander Silver Corp.** (CSE: **HSLV**), Vancouver, compañía exploradora enfocada en sus proyectos **Alta Victoria** y **Politunche**, anunció que está realizando un programa de un mínimo de 1,500 m de perforación diamantina en Alta Victoria, para probar tres objetivos: **Adriana Norte**, **Buena Estrella** y **Santa Teresita**. Las dos primeras con minería histórica y la restante con mineralización anómala aflorante.

### ... y designación de nuevo CEO y cambios en el directorio

Además, ha designado a **David Fincham** como nuevo presidente, CEO y director de Highlander. David es un geólogo con diversa experiencia en exploración y gestión y una Maestría en Negocios Internacionales, quien antes de unirse a Highlander fue Director Regional de Discovery, América con **Anglo American Plc**.

Asimismo, anunció que **Phil Anderson** seguirá siendo director y asumirá el cargo de Gerente de Exploración y que **Hannah Jin** ha renunciado a la junta directiva debido a otros compromisos comerciales.

### Metales Preciosos

#### Forte actualiza el programa regional de seguimiento Pucarini



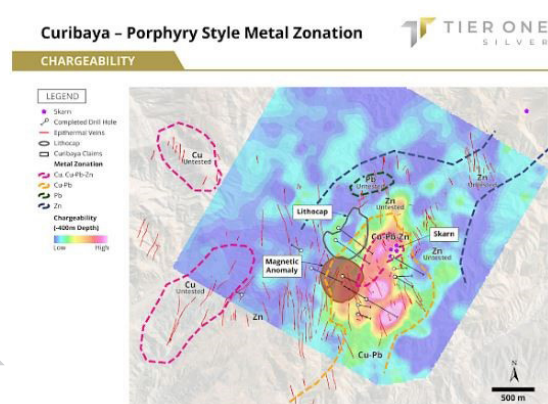
**Forte Minerals Corp.** (CSE: **CUAU**; OTQB: **FOMNF**; Frankfurt: **20A**), Vancouver, compañía exploradora por oro enfocada en Perú, ha agregado tres nuevos proyectos de exploración a su cartera de prospectos de oro en el país, luego de una operación regional de 4 meses.

El programa de reconocimiento geológico para dar seguimiento a las concesiones recientemente adjudicadas fue replanteado a través de un programa de selección de objetivos de detección remota. A destacar:

- La propiedad **NWC** (2,500 ha) contiene una anomalía de alteración de 7 x 1
- La propiedad **Pucarini Norte** contiene una anomalía de alteración de 1.4 x 1 km que exhibe características de un sistema hidrotermal de alta sulfuración. El oro anómalo fue encontrado en 14 de 64 muestras de rocas recolectadas del sistema de alteración.
- La propiedad **CRP014** es una anomalía de alteración de 2.5 x 1.6 km con mineral de alteración indicativa de un sistema hidrotermal de sulfuración baja a intermedia. Las muestras de rocas arrojaron cobre anómalo (hasta 2.3 %) con 40% de las muestras con un promedio de 0.14% Cu.

“Esto es especialmente emocionante para la compañía y demuestra que el programa de selección de objetivos de detección remota es consistentemente efectivo según los resultados de seguimiento de superficie”, comentó Patrick Elliott, presidente y director ejecutivo de Forte Minerals.

#### Tier One muestrea 4.5 m @ 408.2 gr/t Ag y 1.48 gr/t Au en Curibaya



**Tier One Silver Inc.** (TSX-V: **TSLV**; OTCQB: **TSLVF**), Vancouver, compañía exploradora enfocada en grandes proyectos de metales preciosos y metales base en Perú, informó algunos resultados del muestreo de canal en su proyecto **Curibaya** en Tacna al sur del Perú, el cual se llevó a cabo principalmente dentro de los corredores estructurales de **Cambaya**, dentro del área noreste del proyecto.

Ir al Inicio

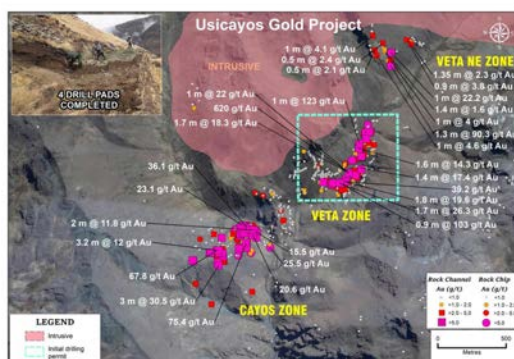


La zona es la de más alta en elevación, y el muestreo estuvo enfocado en definir estructuras prospectivas para la mineralización de plata. Los puntos destacados de este programa incluyen:

- 4.5 m @ 408.2 gr/t Ag y 1.48 gr/rt Au incluido 1 m @ 1,768 g/t Ag y 6.33 gr/t Au, en 22CRT-080.
- 8 m @ 349.1 gr/t Ag y 0.46 gr/t Au, incluido 1 m @ 2,680 gr/t Ag y 3.14 gr/t Au, en 21CRT-56.
- 2.5 m @ 136.4 gr/t Ag y 0.82 gr/t Au, incluidos 0.5 m @ 568 gr/t Ag y 3.37 gr/t Au en 22CRT-101.

Los valores de arsénico fueron generalmente muy elevados a través del área del objetivo de Cambaya, indicando al equipo técnico que el objetivo está en la parte superior del sistema epitermal, con la ventana de metales preciosos que se conserva a poca profundidad.

### Palamina informó que la zona Sol de Oro en Usicayos devolvió 0.9 m @ 200 gr/t Au

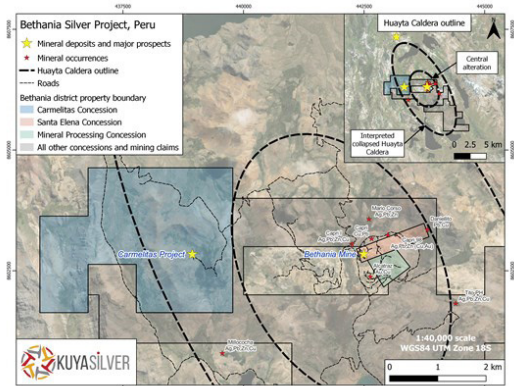


**Palamina Corp.** (TSX-V: **PA**; OTCQB: **PLMNF**), Toronto, compañía de exploración enfocada en la búsqueda del oro orogénico de Madre de Dios, completó el trabajo de campo en la recién adquirida zona **Sol de Oro** en el proyecto de oro **Usicayos**, en Puno.

El trabajo de campo ha arrojado valores de hasta 0.9 m @ 200 gr/t Au con múltiples ocurrencias de oro visible prospectadas.

En 2021/2022, se completaron seis perforaciones iniciales en la zona **Veta** para probar la parte noreste del rumbo de la mineralización aurífera de 4.5 km de largo definida hasta la fecha. La mineralización de oro en Sol de Oro aparece a lo largo de 2.2 km en el extremo suroeste del rumbo. Se han ubicado cuatro estructuras de oro mineralizadas dentro de la Zona. Palamina ha centrado la exploración en tres áreas de interés con miras a perforar; ha asegurado todos los derechos de superficie del área SDO y presentó una modificación de su DÍA para perforar en Sol de Oro y las zonas de Cayos.

### Kuya Silver anuncia actualización del proyecto Carmelitas en el distrito de Bethania



**Kuya Silver Corporation** (CSE: **KUYA**, OTCQB: **KUYAF**; FSE: **6MR1**), Vancouver, empresa minera junior enfocada en plata en Huancavelica y Ontario, anunció la modificación de los términos de su acuerdo para adquirir las concesiones **Carmelitas** y tiene la intención de empezar el trabajo de campo inicial.

La adquisición de las tres concesiones se anunció por primera vez el 14 de mayo de 2021, y el precio de compra consistía en efectivo y acciones ordinarias de Kuya Silver, a pagar en un calendario de 18 meses.

Kuya Silver y el vendedor, Freddy Canales, acordaron modificar los términos de la transacción de la siguiente manera: Emisión anticipada de las acciones ordinarias. Kuya Silver ha emitido 1'084,490 acciones ordinarias al vendedor, equivalentes en valor a US\$400,000 (ó CAN\$0,49 por acción).

Asimismo, se estableció un nuevo calendario para pagos en efectivo y aumento de la consideración en efectivo. de tal forma que el precio total de compra de las concesiones de Carmelitas, que refleja tanto efectivo como acciones ordinarias, aumentó de US\$ 892,500 a US\$ 952,500. El título de las tres concesiones por un total de 800 hectáreas ya se transfirió a la subsidiaria peruana de *Kuya Silver S.A.C.*

### Minera IRL anunció incremento en sus ventas de oro por segundo mes consecutivo



**Minera IRL Limited** (BVL | CSE: **MIRL**; FWB: **DZX**), Lima, anunció que su mina de oro **Corihuarmi** registró un incremento del 5% en la cantidad de onzas de oro vendidas durante agosto de 2022, alcanzando un total de 2,055 onzas en relación con la venta de 1,961 onzas de oro reportada en julio de 2022.

Entre enero y agosto de 2022, el material mineralizado extraído y depositado en las plataformas de lixiviación ascendió a 2,873,045 toneladas, @ 0.21 gr/t Ag y conteniendo 19,373 onzas de oro. A lo largo de dicho periodo, la compañía ha vendido un total de 14,332 onzas de oro.

### Dynacor anuncia dividendo mensual de octubre 2022



**Dynacor Group Inc.** (TSX: **DNG**), Montreal, compañía industrial internacional de mineral de oro que presta servicios a los ASM (mineros artesanales y de pequeña escala), anunció la declaración de un pago de dividendos de CAN\$ 0.0083 por acción común, a pagarse el 19 de octubre de 2022 a los accionistas registrados al cierre de operaciones del 10 de octubre de 2022.

Este dividendo representa el trigésimo primer (31°) dividendo y la vigésima primera (21°) mensualidad hecho a los accionistas. El dividendo mensual de la Corporación califica como un "dividendo elegible" para fines del impuesto sobre la renta canadiense.

### ... y reportó ventas de US\$ 17.3 Mn para agosto 2022

La compañía anunció ventas de US\$ 17.3 Mn (CAN\$ 22.4 Mn) para agosto de 2022, una disminución de US\$ 2.8 Mn ó 13.9% en comparación con US\$ 20.1 Mn (CAN\$ 25.3 Mn) en agosto de 2021.

Ir al Inicio

El precio de venta promedio del oro en agosto de 2022 fue de US\$ 1,749 Oz, en comparación con US\$ 1,770 Oz el año pasado.

Las ventas acumuladas de 2022 al cierre de agosto ascendieron a US\$ 135.6 Mn, frente a US\$ 119.8 Mn de igual período de 2021, un incremento de 13.2%. El precio de venta promedio anual del oro a fines de agosto de 2022 fue de US\$ 1,839 Oz en comparación con US\$1,798 Oz en 2021.

Para 2022, Dynacor pronosticó ventas en el rango de US\$ 200 - \$ 220 millones con base en un año de apertura de US\$ 1,800 Oz de precio promedio de oro.

## Cobre – Cobre/Oro

### Element 29 anuncia estimación de recursos minerales iniciales para Elida



**Element 29 Resources Inc.** (TSX-V: **ECU**; OTCQB: **EMTRF**), Vancouver, compañía exploradora por cobre en Perú, anunció la finalización de una estimación inicial independiente de recursos minerales inferidos en su depósito de pórfido de cobre-molibdeno **Elida** en el centro-oeste de Perú. Este recurso mineral se completó en solo uno de los cinco centros de pórfido. Aspectos destacados:

- Estimación de recursos minerales inferidos restringidos al tajo de 321.7 Mt @ 0.32% Cu (para un total de 2,240 millones de libras de cobre contenido), 0.029% Mo y 2.6 gr/t Ag, usando una ley de corte de 0.20% Cu y un stripping ratio de 0.74:1
- Un subconjunto cercano a la superficie, de mayor ley, del recurso mineral que consiste en 34.1 Mt inferidas @ 0.55% Cu, 0.037% Mo y 4.4 gr/t Ag (a una ley de corte de 0.45% Cu) tiene potencial para ser extraída con desbroce mínimo en los primeros años de explotación.
- Las importantes leyes de Mo y Ag tienen el potencial de mejorar la economía del yacimiento, sujeto a trabajos de prueba metalúrgicos.

### Chacana completó 8 sondajes de perforación en Soledad e inicia geometalurgia



**Chakana Copper Corp.** (TSX-V: **PERU**; OTCQB: **CHKKF**; FWB: **1ZX**), Vancouver, compañía exploradora enfocada en su proyecto de cobre **Soledad**, ubicado en Ancash, dentro del cinturón mineral del Mioceno, anunció que se

completaron 8 sondajes de exploración por un total de 2,144 m en nuevos objetivos en la mitad norte del proyecto (al norte de la quebrada principal).

El fin del programa era probar diferentes tipos de objetivos aparte de los perforados previamente, que estuvieron centrados principalmente en chimeneas de brecha de turmalina mineralizada que afloran en la superficie. Los diferentes tipos de objetivos incluyen brechas hidrotermales (generalmente sin turmalina), brechas de vetas, mineralización relacionada con la intrusión y áreas con alteración argílica avanzada. Los resultados en la siguiente tabla.

Ir al Inicio

Drill Hole	Target	Depth	Breccia	Comments
SDH22-276	Cima Blanca	280.5	126.4	No significant assays
SDH22-277	Paloma Trend	217.1	0	0.85m from 184.35 0.77 gpt Au, 138 gpt Ag, 2.6 % Cu
SDH22-278	Bx 4	419.6	200.0	Anomalous Pb and Zn
SDH22-279	Paloma Trend	185.3	32.7	No significant assays
SDH22-280	Bx 4 West	200.5	137.5	Anomalous Pb and Zn
SDH22-281	Faro	198.0	83.7	Anomalous Cu, Pb, Zn and As
SDH22-282	Dacite porphyry	354.6	111.4	14.8m of 15.9 gpt Ag from 35m, anomalous Cu and Pb
SDH22-283	Paloma-Huancarama	288.5	5.2	Anomalous As, Pb and Zn

Asimismo, ha emprendido un estudio geometalúrgico asistido por investigadores de la **Universidad de Tasmania** (CODES) como parte de una investigación de un proyecto de doctorado, iniciado en zonas mineralizadas de alta ley definidas identificadas dentro del recurso inferido inicial. Los permisos en el lado sur del proyecto están avanzando y permitirán probar objetivos adicionales de alta prioridad.

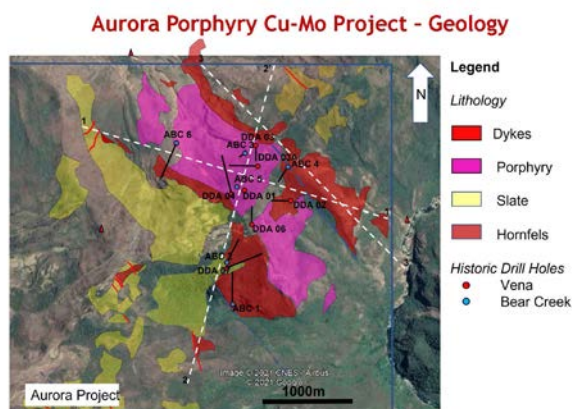
Los objetivos del trabajo son 1) resolver el comportamiento de metales preciosos y críticos en sulfuros y sulfosales minerales para optimizar las opciones de procesamiento de minerales, y 2) identificar el comportamiento de elementos nocivos en sulfuro y sulfosal minerales para una planificación eficaz de la gestión de residuos.

### ... y cerró segundo tramo de colocación privada

Chakana Copper anunció también que ha completado un segundo y último tramo de su colocación privada de 10'470,451 unidades a un precio de CAN\$ 0.11/unidad para ingresos brutos por CAN\$ 1'151,749.

Combinado con el primer tramo que se cerró en mayo, el financiamiento resultó en ingresos brutos totales de CAN\$ 6,241,353.

### DLP Resources anuncia actualización de exploración y cierre de colocación privada suscrita en exceso



**DLP Resources Inc.** (TSX-V: DLP; OTCQB: DLPRF), Cranbrook, compañía exploradora por metales base en Canadá y Perú, anunció que la perforación del primer sondaje, A22-001, iniciada a fines de agosto en el proyecto de pórfido de cobre y molibdeno **Aurora** en Perú, se encuentra a una profundidad de 188 m con una buena mineralización visual de cobre en todas partes.

Se observó una mineralización visual de cobre muy alentadora de 3 a 188 m con zonas de óxidos de cobre y enriquecimiento de cobre secundario. Los primeros 185 m han sido muestreados y enviados al Laboratorio ALS en Arequipa. Los resultados se esperan para fines de septiembre.

Asimismo, completó la perforación de cinco pozos en el proyecto **Hungry Creek** y un pozo en el proyecto **Copper Creek** en el sureste de la Columbia Británica (Southeastern British Columbia) y se esperan los resultados de cobre del muestreo de mineralización de cobre observado en los pozos.

DLP ha cerrado su colocación privada sin intermediario mediante la cual completó la emisión de 2,120,000 acciones con ventajas impositivas (cada una, una "FT share") a un precio de \$0.25 por acción de FT para ganancias brutas de \$530,000.

Ir al Inicio

## PERUMIN 35 SUPERÓ EXPECTATIVAS



Luego de 3 años y una pandemia, volvió PERUMIN Convención Minera con un impresionante despliegue de todo tipo, confirmando por qué es uno de los eventos mineros más importantes del mundo y el principal de Sudamérica.

Los mensajes principales fueron la necesidad de contar con un visión sólida y común de desarrollo sostenible, donde haya un trabajo conjunto, ya no solo de Estado, empresa y comunidad, sino, incluyendo a la academia y la sociedad, dentro del gran contexto que significa la transición verde que requiere energías renovables, que a su vez necesitan de los metales.

Y PERUMIN podría cumplir el rol de impulsar ese trabajo conjunto que reúna a todos y que genere confianza, como dijo Luis Rivera, Presidente del Comité Organizador de la Cumbre Minera, uno de los eventos troncales de PERUMIN, durante la ceremonia de clausura.

“La minería moderna y responsable ha sido transformadora para las regiones... pese a los duros retos que enfrenta, la minería genera bienestar”, comentó Claudia Cooper, Presidenta de PERUMIN 35, agregando que, ese desarrollo minero está posibilitando que más de 9,000 comunidades puedan sentar las bases de su desarrollo que vaya más allá de la minería.



Claudia Cooper

Ir al Inicio

El sector minero necesita de reglas claras, estables y predecibles porque es una actividad que dura y se planifica en décadas. Gracias a los precios de los metales al alza, el Perú ha alcanzado un pico histórico de recaudación

### PERUMIN 36 será presidida por Miguel Cardozo

Abraham Chahuán, Presidente del IIMP, anunció que PERUMIN 36 se llevará a cabo el próximo año nuevamente en Arequipa, siendo la primera vez que se realiza en forma sucesiva “ante la urgencia de construir una visión de desarrollo para el país”.

El presidente del Comité Organizador de PERUMIN 36 será el Ing. Miguel Cardozo, director del IIMP.



Abraham Chahuán

que debe ser utilizado responsablemente y de manera transparente, donde más lo necesita el país, lo cual debe ser asegurado por el Estado y las comunidades deben invertirlos en su propia sostenibilidad.

Destacó la convocatoria que tuvo EXTEMIN mostrando la fortaleza de la cadena de valor minera, que permite la formación de alianzas estratégicas.

Y si el mundo necesita cobre para la transición energética y enfrentar el cambio climático, Perú, junto con Chile, poseen el 40% de las reservas mundiales. “No podemos darnos el lujo de dejar pasar esta oportunidad”.

### “PERUMIN a las nuevas generaciones”



Representantes de compañías mineras presentes en PERUMIN 35, firmaron el pronunciamiento “PERUMIN a las nuevas generaciones”, en el que dejan un mensaje de esperanza sobre el futuro del país, donde las nuevas generaciones serán las encargadas de liderar el crecimiento.

“Estamos en capacidad de ejecutar 21 proyectos de cobre ligados a la transferencia a energías limpias. Si logramos hacerlo, la producción se incrementará en 2.5 millones de toneladas en los próximos ocho años y la producción anual a 5 millones de TM, lo

que representará el 20% de la producción mundial. Es posible entonces que la pobreza se reduzca a tasas por debajo del 10%”, señaló a su turno Abraham Chahuán, Presidente del IIMP, enfatizando que es una “tarea grande”, ya que se necesita acabar antes con la improvisación y la demagogia en el sector público.

En la misma línea del trabajo conjunto, la ministra de Energía y Minas, Alessandra Herrera destacó que la minería busque trabajar coordinadamente con el Ejecutivo y las comunidades. Recordó el apoyo solidario y articulado el sector minero durante la etapa más dura de la pandemia y su contribución a la campaña de vacunación contra el Covid-19.

### Fomentar la exploración

La Ministra Herrera hizo algunos anuncios importantes como que en el proyecto de Ley de Presupuesto se están considerando acciones para promover la pequeña y mediana minería, la remediación ambiental, así como para gestionar la participación regional.

Asimismo, reiteró que está lista la primera política nacional de la pequeña y mediana minería, que mejora el marco jurídico y el clima para las inversiones en este sector y espera incorporar a más de un millón de personas. Agregó que vienen coordinando una mesa de trabajo para añadir nuevas propuestas para fortalecer a los mineros ya formalizados.

En una de las coincidencias con el sector privado, propuso un acercamiento a los actores claves, para aumentar la producción con un enfoque centrado en el ambiente, el desarrollo y la gobernanza.

De otro lado, retomó su iniciativa “Perú, Identidad Minera”, que ya había lanzado en la Convención de la PDAC en junio, para que todos conozcan los beneficios de la minería.

Ir al Inicio



Explicó los tres componentes de la iniciativa: Nuestro legado, Motor de desarrollo y Trabajo articulado.

Por el lado de la exploración, anunció la constitución de un grupo de trabajo para promover la exploración de litio, pero destacó que el camino al desarrollo, el crecimiento y la reducción de la pobreza, van de la mano de una minería con más exploración. Asimismo, con más articulación a la sociedad, y la visión común por aumentar la producción minera, cuidar el ambiente y las comunidades.



## EXITOSO "MAPLE & MISTI COCKTAIL", ORGANIZADO POR LA CÁMARA DE COMERCIO CANADÁ PERÚ, EN PERUMIN 2022



"The Maple & Misti Cocktail", organizado por la **Cámara de Comercio Canadá Perú** en el marco de **PERUMIN**, tuvo al presidente de la Cámara, Jorge León Benavides; gerente general, Carla Martínez; directores y past presidents, así como a más de 780 ejecutivos socios de diversos sectores económicos del país, quienes se reunieron en el Monasterio de Santa Catalina,

complejo arquitectónico Patrimonio Cultural de la Humanidad, para celebrar el reinicio -post pandemia- de las oportunidades de negocio y networking que ofrece la institución líder en el sector minero y educativo del país. Empresarios peruanos e internacionales, funcionarios de gobierno de todo el mundo y sectores público-privados de Canadá intercambiaron experiencias, casos de éxito y posibilidades de negocio, en el evento social más importante de PERUMIN.

La Cámara de Comercio Canadá Perú agradece la confianza de diversas empresas que hicieron posible este exitoso evento, con su participación como auspiciadores.

Como Official sponsors se encuentran las empresas: Confipetrol Andina S.A, Incimmet, Weir Minerals Perú, WSP Golder, Hudbay Perú. Como Platinum Sponsors: Air Canada, ALS, Arcadis, Atlas Copco Perú, Doka Perú S.A.C, Explomin Perforaciones, Beumer Group Andina S.A.C, M3 Ingeniería Perú S.A.C., Orica Mining Services Perú S.A., Sk Rental Perú, Solgas S.A., SGS Perú, Tumi Raise Boring, Walsh y White Lion Technology. Como Gold Plus sponsors: Gallagher Perú, Pinturas Jet, Liplata Peru, Macusani Yellowcake y Nexa Resources. Como Gold sponsors: Achilles, Anddes, Ak Drilling International S.A., Banco Santander Perú, Bosch Rexroth S.A.C. – Perú, Calidra Perú, Construplan Perú, Core Tech, DSI Underground Perú, EY Perú, Fenix, Komatsu-Mitsui Maquinarias Perú, Inca One Gold Corporacion, Liebherr Perú S.A.C., Marsh Perú, Master Drilling Perú S.A.C., Minesense Technologies, Movitécnica, PwC Perú, Redco Consultores Mineros, Scharff, Sodexo Perú, Stracon y Stratedu SAC. Finalmente, como Stakeholders: Compañía Minera Zafranal S.A.C. y Stantec. Asimismo, este año Air Canada sorteó dos pasajes directos Lima-Toronto-Lima, y Lima -Montreal – Lima.

### **SOBRE LA CÁMARA DE COMERCIO CANADÁ PERÚ**

La Cámara de Comercio Canadá Perú (CCCP) es una institución dinámica, sin fines de lucro, cuyo objetivo es constituirse como un socio confiable e informativo en la promoción y desarrollo de estrechas relaciones comerciales, educativas y culturales entre Canadá y Perú. La CCCP desarrolla exitosas plataformas y actividades que tienen como objetivo brindar - a sus socios y aliados estratégicos -, favorecer sus relaciones comerciales y de networking, así como compartir experiencias canadienses en diversas ramas, generando desarrollo en nuestro país.

[Ir al Inicio](#)